

## ***ANFIBI E RETTILI DELLE PICCOLE ISOLE ITALIANE***

Dottor Massimo Capula – Museo Civico di Zoologia di Roma

### **Note esplicative**

Le piccole isole italiane sono abitate da numerose specie di Anfibi e Rettili. Alcune di queste specie sono endemiche (esclusive) o subendemiche del nostro paese, e quindi la loro presenza nelle piccole isole riveste un particolare significato conservazionistico e biogeografico. Nella lista che segue sono riportate le specie di Anfibi e Rettili di particolare interesse (in quanto endemiche italiane o particolarmente rare e vulnerabili) e le piccole isole italiane da queste abitate. Nella lista sono state incluse solo le specie autoctone (cioè le specie originarie del nostro paese). Per ogni specie è indicato lo status conservazionistico (utilizzando le categorie internazionali proposte dall'IUCN: CR= specie in pericolo in modo critico; EN= specie in pericolo; VU= specie vulnerabile; LR= specie a più basso rischio; DD= carenza di informazioni), l'eventuale inclusione in uno degli allegati (Allegato II, Allegato IV) della Direttiva Comunitaria Habitat 92/43/CEE relativa alla conservazione degli habitat naturali e seminaturali e della flora e della fauna selvatiche, l'eventuale inclusione nella Lista Rossa dei Vertebrati italiani (Bulgarini et al., 1998), e se si tratta di una specie endemica (En) o sub-endemica (sEn) italiana. Per le specie *Lacerta bedriagae*, *Podarcis filfolensis*, *P. muralis*, *P. raffonei*, *P. sicula*, *P. tiliguerta*, *P. wagleriana* e *Chalcides ocellatus*, che contano numerose sottospecie esclusive delle piccole isole italiane, sono riportate anche le sottospecie (citate con la sigla ssp.) endemiche. Tra le specie citate, particolare attenzione merita *Podarcis raffonei*, una lucertola esclusiva delle Isole Eolie, in quanto si tratta della specie endemica di rettile attualmente a maggiore rischio di estinzione in Italia (Capula et al., in stampa). Tale specie sopravvive oggi, con pochissimi esemplari, solo in tre isolotti e in un'isola dell'Arcipelago Eoliano (Capula, 1994,1998).

Nella lista non è stata inclusa *Caretta caretta* (Tartaruga marina comune), dal momento che si tratta di una specie a biologia marina. Va peraltro ricordato che questa importantissima specie si riproduce ancora nelle spiagge di due piccole isole italiane, e cioè Linosa e Lampedusa

### **Nomi comuni delle specie citate**

I nomi comuni degli Anfibi e Rettili presi in esame nella presente lista sono i seguenti (tra parentesi) (da Razzetti et al., 2001):

### **ANFIBI**

*Discoglossus sardus*  
(*Discoglossus sardo*)



*Hyla sarda*  
(*Raganella tirrenica*)



*Bufo viridis*  
(*Rospo smeraldino*)



## RETTILI

*Emys orbicularis*  
(Testuggine palustre europea)



*Testudo hermann*  
(Testuggine di Hermann)



*Euleptes europea*  
(Tarantolino)



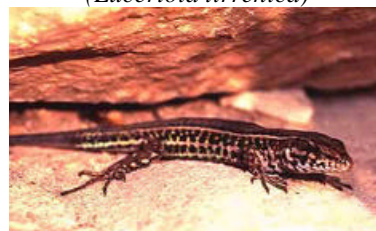
*Algyroides fitzingeri*  
(Algiroide nano)



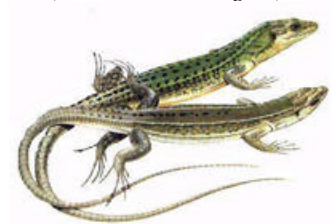
*Lacerta bedriagae*  
(Lucertola di Bedriaga)



*Podarcis tiliguerta*  
(Lucertola tirrenica)



*Podarcis wagleriana*  
(Lucertola di Wagler)



*Podarcis muralis*  
(Lucertola muraiola)



*Podarcis sicula*  
(Lucertola campestre)



*Podarcis filfolensis*  
(Lucertola maltese)



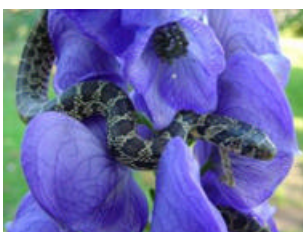
*Psammodromus algirus*  
(Psammodromo algerino)



*Chalcides ocellatus*  
(Gongilo)



*Coluber hippocrepis*  
(Colubro ferro di cavallo)



*Malpolon monspessulanus*  
(Colubro lacertino)



*Macroprotodon cucullatus*  
(Colubro dal cappuccio)



<b>ANFIBI</b>	<b>ISOLA</b>	<b>Categoria IUCN</b>	<b>Direttiva Habitat</b>	<b>Lista Rossa Vertebrati italiani</b>	<b>Endemica o subendemica</b>
<b>Discoglossus sardus</b>	Montecristo, Giglio (Arc. Toscano), S. Pietro, Maddalena, Caprera (Sardegna)	LR	All. II	+	sEn
<b>Bufo viridis</b>	Giardinelli, Maddalena, Caprera, Spargi, S.Maria (Sardegna), Lipari, Favignana, Elba	DD	All. IV		
<b>Hyla sarda</b>	Elba, Capraia (Arc. Toscano), S. Pietro, Maddalena, Caprera, S. Stefano, Giardinelli, Spargi, S. Maria (Sardegna)	LR	All. IV	+	sEn
<b>RETTILI</b>	<b>ISOLA</b>	<b>Categoria IUCN</b>	<b>Direttiva Habitat</b>	<b>Lista Rossa Vertebrati italiani</b>	<b>Endemica o subendemica</b>
<b>Emys orbicularis</b>	Maddalena, Tavolara, Molar (Sardegna)	LR	All. II	+	
<b>Testudo hermanni</b>	Pianosa, Montecristo, Elba (Arc. Toscano), Tavolara, Piana, Maddalena, S. Stefano, S. Maria, Caprera, Asinara, Molar (Sardegna), Pantelleria, Lampedusa	EN	All. II	+	
<b>Euleptes europaea</b>	Tino, Tinetto (Liguria), Arcipelago Toscano, Asinara, Piana, Isola Rossa, Maddalena, Spargi, Caprera, S.Stefano, S.Maria, Budelli, Razzoli, la Presa, Corcelli, Barrettini, Cala Lunga, Piana della Maddalena, Giardinelli, Porco, dei Cappuccini, Scoglio 2° di Cala Lunga, delle Bisce, Mortorio, Soffi, Figarolo, Tavolara, Molar, Ruia, Ogliastro, Serpentara, Cavoli, S. Pietro, S. Antioco, Vacca, Toro, Mal di Ventre (Sardegna)	LR	All. II	+	sEn
<b>Algyroides fitzingeri</b>	Asinara, S.Maria, Spargi, Caprera, Maddalena, Tavolara, Molar, Figarolo, S.Pietro, S. Antioco (Sardegna)	VU	All. IV	+	sEn
<b>Lacerta bedriagae (ssp. ferrerae)</b>	Razzoli, S.Maria, Budelli, Spargi, S.Stefano, Maddalena, Caprera, Giardinelli (Sardegna)	VU	All. IV	+	En
<b>Podarcis raffonei (ssp. antoninoi)</b>	Vulcano (Eolie)	CR		+	En
<b>Podarcis raffonei (ssp. cucchiarae)</b>	La Canna (presso Filicudi, Eolie)	CR		+	En
<b>Podarcis raffonei (ssp. alvearioi)</b>	Scoglio Faraglione (presso Salina, Eolie)	CR		+	En
<b>Podarcis tiliguerta (ssp. tiliguerta)</b>	Caprera, Spargi, S.Stefano, S.Maria, Budelli, Razzoli, Maddalena, Giardinelli, Bisce, La Presa, Spargiotto, Corcelli, Barrettini, Pecora, Chiesa, Porco, Abbatoggia, Capicciolo, Paduleddu Nord, Italiani Sud, Colombi, Stramanaro di Mezzo, Piana della Maddalena, dei Cappuccini, di Li Nibani Maggiore, Mortorio, le Camere, Soffi, Figarolo, Tavolara, Molar, Serpentara, dei Cavoli, S. Antioco, S. Pietro, Asinara, Piana (Sardegna)	DD	All. IV		sEn
<b>Podarcis tiliguerta (ssp. toro)</b>	del Toro (Sardegna)	CR	All. IV		En
<b>Podarcis tiliguerta (ssp. ranzii)</b>	Molarotto (Sardegna)	CR	All. IV		En
<b>Podarcis wagleriana (ssp. wagleriana)</b>	Favignana, Levanzo (Egadi), Isole dello Stagnone (Sicilia)	LR	All. IV	+	En
<b>Podarcis wagleriana (ssp. maretimensis)</b>	Marettimo (Egadi)	LR	All. IV	+	En
<b>Podarcis muralis (ssp. beccarii)</b>	Isolotto di Port'Ercole (Argentario)	CR	All. IV		En
<b>Podarcis muralis (ssp. colosii)</b>	Elba, Scoglietto di Portoferraio, Palmaiola (Arc. Toscano)	DD	All. IV		En
<b>Podarcis muralis (ssp. insulanica)</b>	Pianosa (Arc. Toscano)	Estinta	All. IV	+	En
<b>Podarcis muralis (ssp. marcuccii)</b>	Argentorola (Argentario)	CR	All. IV		En
<b>Podarcis muralis (ssp. muellerlorenzi)</b>	La Scuola (presso Pianosa, Arc. Toscano)	CR	All. IV		En

RETTILI	ISOLA	Categoria IUCN	Direttiva Habitat	Lista Rossa Vertebrati italiani	Endemica o subendemica
<i>Podarcis muralis</i> (ssp. <i>tinettoi</i> )	Tinetto, presso Palmaria (Liguria)	CR	All. IV		En
<i>Podarcis muralis</i> (ssp. <i>brueggemanni</i> )	Palmaria, Tino (Liguria)	DD	All. IV		En
<i>Podacis sicula</i> (ssp. <i>sicula</i> )	Alicudi, Filicudi, Salina, Lipari, Vulcano, Panarea, Basiluzzo, Stromboli (Eolie), Levanzo, Marettimo, Favignana (Egadi), Isole dello Stagnone, Ustica, Pantelleria, delle Correnti, Capo Passero, Marzamemi Grande, Marzamemi Piccola (Sicilia), Nisida, Procida, Vivara, Ischia, Capri (Campania), Ventotene, S.Stefano (Ponziante), Isole Tremiti	DD	All. IV		En
<i>Podacis sicula</i> (ssp. <i>trischittai</i> )	Bottaro (Eolie)	CR	All. IV		En
<i>Podacis sicula</i> (ssp. <i>liscabiancae</i> )	Lisca Bianca (Eolie)	CR	All. IV		En
<i>Podacis sicula</i> (ssp. <i>ciclopica</i> )	Achea o dei Ciclopi (Sicilia)	CR	All. IV		En
<i>Podacis sicula</i> (ssp. <i>medemi</i> )	Bella (Sicilia)	CR	All. IV		En
<i>Podacis sicula</i> (ssp. <i>coerulea</i> )	Faraglione di Mezzo e Faraglione di Fuori (presso Capri)	CR	All. IV	+	En
<i>Podacis sicula</i> (ssp. <i>monaconensis</i> )	Monacone (presso Capri)	CR	All. IV		En
<i>Podacis sicula</i> (ssp. <i>gallensis</i> )	Gallo Maggiore, Castelluccio (Campania)	CR	All. IV		En
<i>Podacis sicula</i> (ssp. <i>massinei</i> )	Rotonda (Campania)	CR	All. IV		En
<i>Podacis sicula</i> (ssp. <i>salfii</i> )	Vivaro di Nerano (Campania)	CR	All. IV		En
<i>Podacis sicula</i> (ssp. <i>lanzai</i> )	Gavi (Ponziante)	CR	All. IV		En
<i>Podacis sicula</i> (ssp. <i>palmarolae</i> )	Palmarola (Ponziante)	CR	All. IV		En
<i>Podacis sicula</i> (ssp. <i>latastei</i> )	Ponza (Ponziante)	CR	All. IV		En
<i>Podacis sicula</i> (ssp. <i>patrizii</i> )	Zannone (Ponziante)	CR	All. IV		En
<i>Podacis sicula</i> (ssp. <i>pasquinii</i> )	Scoglio Cappello (presso Palmarola, Ponziante)	CR	All. IV		En
<i>Podacis sicula</i> (ssp. <i>calabresiae</i> )	Montecristo (Arc. Toscano)	CR	All. IV		En
<i>Podacis sicula</i> (ssp. <i>tyrrhenica</i> )	Giglio, Giannutri, Capraia, Cerboli (Arc. Toscano)	DD	All. IV		En
<i>Podacis sicula</i> (ssp. <i>roberti</i> )	Formiche di Grosseto (Arc. Toscano)	CR	All. IV		En
<i>Podacis sicula</i> (ssp. <i>campestris</i> )	Elba (Arc. Toscano)	DD	All. IV		En
<i>Podacis sicula</i> (ssp. <i>sanctinicolai</i> )	S.Nicola (Tremiti)	DD	All. IV		En
<i>Podarcis filfolensis</i> (ssp. <i>Laurentiimuelleri</i> )	Linosa e Lampione (Pelagie)	CR	All. IV	+	En
<i>Psammotromus algirus</i>	Isolotto dei Conigli (presso Lampedusa)	CR		+	
<i>Chalcides ocellatus</i> (ssp. <i>tiligugu</i> )	S.Pietro, S.Antioco, Asinara, Vacca, Tavolara, Molara, Razzoli, S.Maria, Spargi, Maddalena, Giardinelli, Caprera, S.Stefano, Ruia (Sardegna)	DD	All. IV		
<i>Chalcides ocellatus</i> (ssp. <i>linosae</i> )	Linosa (Pelagie)	DD	All. IV		En
<i>Chalcides ocellatus</i> (ssp. <i>zavattarii</i> )	Lampedusa e Isolotto dei Conigli (Pelagie)	DD	All. IV		En
<i>Coluber hippocrepis</i> (ssp. <i>nigrescens</i> )	Pantelleria	CR	All. IV	+	En
<i>Malpolon monspessulanus</i> (ssp. <i>insignitus</i> )	Lampedusa (Pelagie)	CR		+	
<i>Macroprotodon cucullatus</i>	Lampedusa (Pelagie)	CR		+	