

SIS II

Schengen- Informations- systemet II

*Hjælper nationale
retshåndhævende
myndigheder og
forvaltningsmyndigheder
med at beskytte
Schengen-området bedre,
at bekæmpe kriminalitet
og at finde forsvundne
personer.*

Har du spørgsmål om EU?

Europe Direct er en service, der har til formål at hjælpe med at besvare dine spørgsmål om Den Europæiske Union.

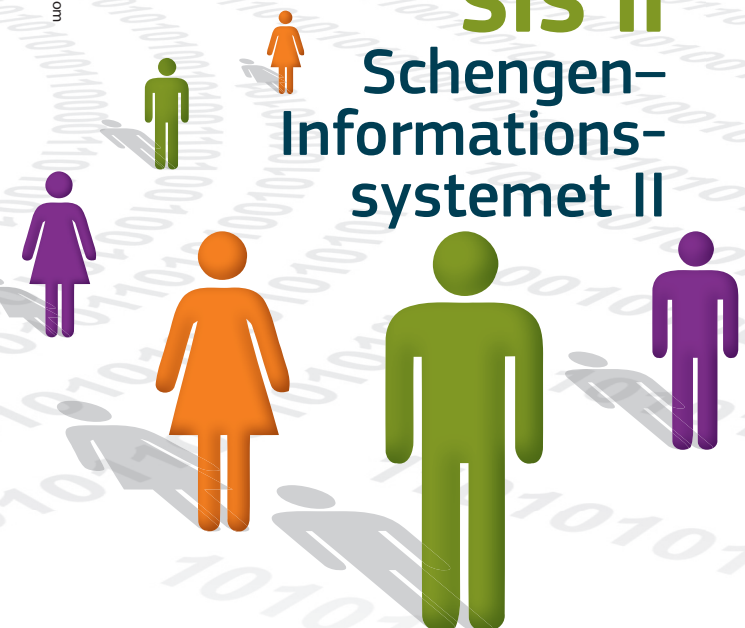
Frikaldsnummer (*):

00 800 6 7 8 9 10 11

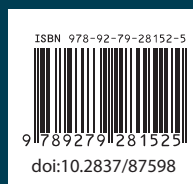
(* Nogle mobiloperatører tillader ikke opkald til 00 800-numre eller tager betaling for sådanne opkald.

SIS II

Schengen- Informations- systemet II



**HJÆLPER DIG TIL AT
BEVÆGE DIG FRIT,
HJÆLPER DIG TIL
AT LEVE SIKKERT**



© Den Europæiske Union, 2013

Flere oplysninger om SIS II og dine rettigheder på:
ec.europa.eu/dgs/home-affairs/sisii



DEN EUROPÆISKE UNION

DA

Hvad er Schengen-området?

Schengen-området er en stor del af det europæiske kontinent, hvor kontrollen ved de fælles indre grænser er blevet ophævet. De deltagende lande anvender fælles regler om kontrol ved de ydre grænser i Schengen-området samt om udstedelse af visa og samarbejde mellem politi og domstole i straffesager (se en liste over Schengen-landene på den web-site, der er nævnt sidst i denne brochure).

Hvad er Schengen-informationssystemet?

Schengen-informationssystemet (og anden generation af systemet - SIS II) er kernen i Schengen-samarbejdet. Det er et informationssystem, der giver den nationale grænsekontrol samt told- og politimyndigheder, der er ansvarlige for kontrol ved den ydre Schengen-grænse samt inden for Schengen-området, mulighed for at rundsende advarsler om eftersøgte eller savnede personer og genstande såsom stjålne køretøjer og dokumenter. SIS II spiller derfor fortsat den vigtige rolle at kompensere for afskaffelsen af den interne grænsekontrol, og systemet letter den frie bevægelighed for personer inden for Schengen-området.

SIS II indeholder oplysninger om personer, der ikke har ret til at indrejse eller opholde sig i Schengen-området, og om dem, der er eftersøgt i forbindelse med kriminel aktivitet. SIS II indeholder også oplysninger om savnede personer, især børn eller andre udsatte personer, der har behov for beskyttelse. Oplysninger om visse genstande registreres også i SIS II, for eksempel om biler, skydevåben, både og identitetsdokumenter, som er mistet eller stjålet, eller som er anvendt til at begå en lovovertrædelse.

Kort fortalt kan en told-, politi-, doms- eller en relevant administrativ myndighed i et land afgive en 'indberetning', der beskriver den person eller genstand, der søges. Grunde til at afgive en indberetning er:

- at nægte indrejse til personer, der ikke har ret til at indrejse eller opholde sig i Schengen-området
- at finde og tilbageholde en person, for hvem der er udstedt en europæisk arrestordre
- at bistå med at finde personer efter anmodning fra retslige eller retshåndhævende myndigheder
- at finde og beskytte en savnet person
- at finde stjålet eller tabt ejendom.



© iStockphoto | Maciej Norkowski



Data, der lagres i SIS II, er de data, der er nødvendige for at identificere en person (herunder billede og fingeraftryk), samt relevante oplysninger vedrørende indberetningen (herunder de foranstaltninger, der skal træffes).

Hvilke myndigheder har adgang til SIS II-oplysninger?

Adgang til SIS II er begrænset til de nationale retshåndhævende myndigheder samt retslige og administrative myndigheder. Disse myndigheder har kun adgang til SIS II-oplysninger, som de har brug for med henblik på den konkrete udførelse af deres opgaver. De europæiske agenturer EUROPOL og EUROJUST har begrænsede adgangsrettigheder til at gennemføre visse typer af forespørgsler.

Hvordan er beskyttelsen af personoplysninger sikret?

Myndighederne i hvert land, der bruger SIS II, er forpligtet til at kontrollere kvaliteten af de oplysninger, de lægger ind i systemet. I Schengen-området er der strenge krav til databeskyttelse. Hvis der er gemt personoplysninger om en person, har den pågældende ret til at kræve adgang til dem og til at sikre sig, at de er korrekte og lovlige indlagt i systemet. Hvis dette ikke er tilfældet, har den pågældende ret til at kræve, at de bliver rettet eller slettet.

Adgang kan kun nægtes, hvis det er nødvendigt for varetagelsen af en lovlig opgave i forbindelse med en indberetning eller for at beskytte andre menneskers rettigheder og friheder.

Hvad sker der, hvis mit navn misbruges af nogen, der er involveret i en lovovertrædelse eller ulovlig indrejse i Schengen-området?

Nogle gange bruges en falsk identitet, når der begås lovovertrædelser, eller indrejse eller forbliven i Schengen-området forsøges. Dette misbrug involverer ofte tabte eller stjålne identitetspapirer. Hvis en sådan situation resulterer i en indberetning, der indlægges i SIS II, kan det skabe problemer for den uskyldige person, hvis identitet er blevet stjålet. Imidlertid er der indført detaljerede procedurer for at beskytte disse uskyldige personers interesser (se nedenfor).

Hvordan henvender man sig i forbindelse med adgang, rettelse, sletning og i tilfælde af misbrug af personlige data?

Hvis du mener, dine personlige oplysninger er blevet misbrugt eller skal rettes eller slettes, kan du anmode om adgang i alle Schengen-lande ved at kontakte den kompetente myndighed (i almindelighed den nationale databeskyttelsesmyndighed eller den myndighed, der er ansvarlig for kvaliteten af de nationale data, der er indlagt i SIS II). Hvis du befinder dig uden for Schengen-området, kan du kontakte et konsulat for et Schengen-land i det land, hvor du i øjeblikket bor. Du vil blive informeret om opfølgningen af din anmodning senest inden for tre måneder.

Flere oplysninger om SIS II og dine rettigheder på:
ec.europa.eu/dgs/home-affairs/sisii

